

МІНІСТЭРСТВА АДУКАЦЫІ РЭСПУБЛІКІ БЕЛАРУСЬ

УСТАНОВА АДУКАЦЫІ
«ПОЛАЦКІ ДЗЯРЖАЎНЫ ЎНІВЕРСІТЭТ»

**БЕЛАРУСКАЕ ПАДЗВІННЕ:
ВОПЫТ, МЕТОДЫКА І ВЫНІКІ ПАЛЯВЫХ
І МІЖДЫСЦЫПЛІНАРНЫХ ДАСЛЕДАВАННЯЎ**

Электронны зборнік навуковых артыкулаў
IV міжнароднай навуковай канферэнцыі
да 50-годдзя Полацкага дзяржаўнага ўніверсітэта

(Полацк, 19–20 красавіка 2018 г.)

Пад агульнай рэдакцыяй
канд. гіст. навук, дац. А. І. Корсак

Наваполацк
ПДУ
2018

УДК 94(476)(082)
ББК 63.3(4Бей)я43

Рэдакцыйная калегія: д-р гіст. навук, праф. Д. У. ДУК;
канд. гіст. навук, дац. В. В. ДАНИЛОВІЧ;
чл.-кар. НАН Беларусі, д-р гіст. навук, праф. М. Ф. ПІЛІПЕНКА;
канд. гіст. навук, дац. А. І. КОРСАК (адк. за вып.);
канд. гіст. навук, дац. В. А. ЕМЯЛЬЯНЧЫК;
канд. гіст. навук, дац. У. А. ЛОБАЧ

Беларускае Падзвінне: вопыт, методыка і вынікі палявых і міждысцыплінарных даследаванняў [Электронны рэсурс] : электрон. зб. навук. арт. IV міжнар. навук. канф. да 50-годдзя Полацкага дзяржаўнага ўніверсітэта, Полацк, 19–20 крас. 2018 г. / Полацкі дзяржаўны ўніверсітэт ; пад агул. рэд.: А. І. Корсак. – Наваполацк, 2018. – 1 электрон. апт. дыск (CD-ROM).

ISBN 978-985-531-617-7.

Выдаецца з 2018 года (у друкаваным выглядзе – з 2004 г.)

У зборніку змешчаны навуковыя артыкулы па выніках работы IV міжнароднай навуковай канферэнцыі «Беларускае Падзвінне: вопыт, методыка і вынікі палявых і міждысцыплінарных даследаванняў». Прадстаўлены вынікі археалагічных, антрапалагічных і этнаграфічных даследаванняў Беларускага Падзвіння і сумежных тэрыторый. Прыведзены новыя даныя аб гістарычных лёсах, матэрыяльнай і духоўнай спадчыне рэгіёна Паўночнай Беларусі ў шырокім храналагічным кантэксце (ад першабытных часоў да сучаснасці).

Разлічаны на прафесійных гісторыкаў, мовазнаўцаў, студэнтаў гістарычных спецыяльнасцей ВНУ, мастацтвазнаўцаў і ўсіх, хто цікавіцца гісторыяй Беларусі.

Зборнік уключаны ў Дзяржаўны рэгістр інфармацыйных рэсурсаў. Рэгістрацыйнае пасведчанне № 3031816593 ад 08.10.2018.

Дызайн вокладкі *У. А. Крупеніна*
Тэхнічнае рэдагаванне *Т. А. Дар’янавай, В. П. Міхайлавай*
Камп’ютарная вёрстка *Д. М. Севасцьянавай*

211440, вул. Блахіна, 29, г. Наваполацк, Беларусь
тэл. 8 (0214) 39 40 46, e-mail: a.korsak@psu.by

ISBN 978-985-531-617-7

© Полацкі дзяржаўны ўніверсітэт, 2018

ТЕРРИТОРИАЛЬНО-АДМИНИСТРАТИВНОЕ УСТРОЙСТВО ТОРОПЕЦКОГО УЕЗДА
В XVI В. (ПО ДАННЫМ ПИСЦОВОЙ КНИГИ 1540 Г.)

М.В. КАРПОВА, канд. ист. наук, доц. Ю.В. СТЕПАНОВА
Тверской государственной университет

Посвящена территориально-административному устройству Торопецкого уезда в XVI в. Основным источником исследования является Торопецкая писцовая книга 1540 г., содержащая их детальное описание Торопца и уезда, включавшего семь волостей. Особенностью системы расселения Торопецкого уезда является малое количество крупных сел, что, возможно, связано с небольшим количеством поместных владений в уезде в XVI в. Источник зафиксировал также специфическую территориальную единицу уезда – перевары, входившие в состав волостей. Деление на перевары было напрямую связано с развитием бортного промысла. Особенностью перевар Торопецкого уезда является обобщенный характер обозначения населенных пунктов, обусловленный потребностями налогообложения. Бортные угодья Торопецкой земли в период ее нахождения в составе Великого княжества Литовского (ВКЛ) были весьма обширными и являлись частью великокняжеского хозяйства, а в московское время постепенно приходили в упадок, что и зафиксировала писцовая книга.

Ключевые слова: уезд, волость, перевара, бортничество, расселение, погост, князь, хозяйство, Московское государство, Великое княжество Литовское.

Территориально-административное устройство, поземельная организации отдельных регионов Московского государства имели как общие, так и специфические региональные черты. Изучение и поиск причин этих различий позволяет проследить отдельные элементы более ранней территориальной организации и позволит яснее представить себе процесс централизации земель вокруг Москвы. Настоящее исследование посвящено территории Торопецкого уезда XVI в., находившегося на западных границах Московского государства, обладавшего специфическими чертами территориальной организации, населения и хозяйства.

Для исследования экономики и хозяйственной жизни западнорусских территорий, граничивших с Великим княжеством Литовским, в том числе Торопецкого уезда, важное значение имеет писцовая книга письма Александра Давыдовича Ульянина и Тимофея Степанова сына Бибикова 1540 г. – основной источник исследования. Книга была опубликована дважды: впервые – в 1963 г. [1], повторно – в 2005 г. [2].

Территориально-административному устройству, землевладению и хозяйственной организации отдельных регионов Московского государства посвящено большое количество научных трудов. Для настоящего исследования работы Н.М. Тихомирова [3], Я.Е. Водарского [4]. Особенности территориально-административного деления сопредельных Торопцу территорий исследовали В.Л. Янин [5], Б.Н. Харлашов [6], А.А. Фролов

[7]. Взаимоотношения ВКЛ с периферийными уездами (в т.ч. с Торопцем) исследовали М.В. Довнар-Запольский [8], М.К. Любавский [9, 10], В.Н. Темушев [11]. Хозяйство Торопецкого уезда рассматривается в работах М.Н. Тихомирова [3] и И.И. Побойнина [12]. Бортному хозяйству уделено внимание в работе С.З. Чернова [13].

Торопецкий уезд делился на следующие волости: Торопецкая, Любута, Тура, Нежелская, Данковская, Старцевая, Столопенская. Локализация населенных пунктов позволила установить расположение волостей Торопецкого уезда (рис. 1).

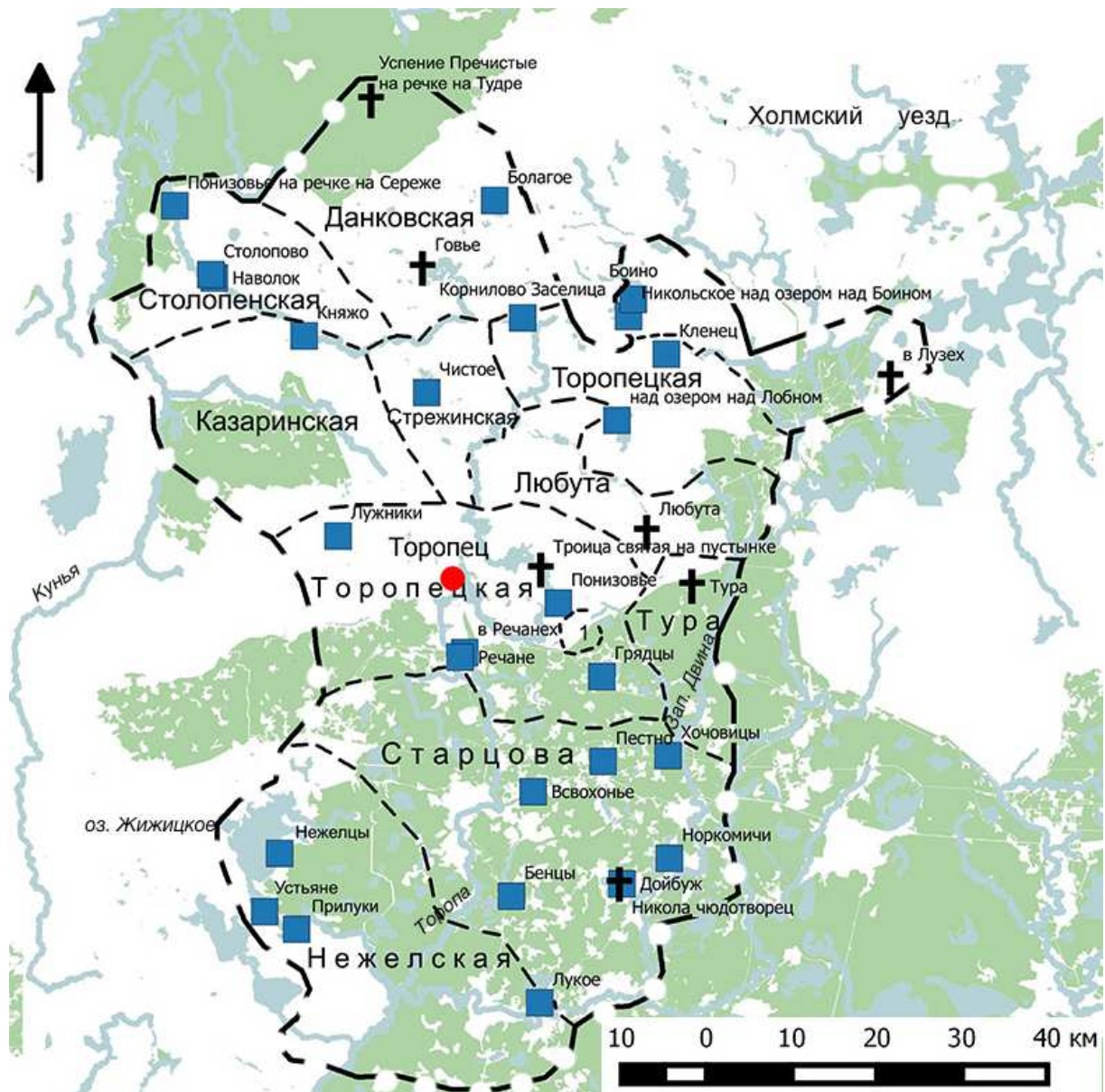


Рисунок 1. – Волости Торопецкого уезда по данным писцовой книги 1540 г.

Наиболее обширными по территории волостями Торопецкого уезда являлись Торопецкая, Нежелская и Старцевая. Наименьшую площадь имели волости Тура и Стрежинская. Было также установлено, что территории Торопецкой и Старцевой волостей, по-

Гісторыя і краязнаўства рэгіёна і сумежных тэрыторый да 1917 г.

видимому, были разделены на два самостоятельных анклава, не смежных друг с другом. Подобное явление известно по материалам Новгородской земли и Ржевского уезда изучаемого периода и объясняется процессами развития феодального землевладения и налогообложения. Наиболее густо населенными, с учетом площади, представляются Стрежинская, Данковская и Торопецкая волости, наиболее близко располагавшиеся к Торопцу.

Обращает на себя внимание малое количество крупных сел в Торопецком уезде, что резко отличает его от соседних территорий, в частности, Тверского [14] и Новоторжского [15] уездов. Возможно, это связано с небольшим количеством поместных владений в уезде в XVI в. Административными центрами волостей являлись погосты. Как правило, это один погост с единственным храмом (волости Тура, Нежелская, Столопенская). Центром Торопецкой волости являлся г. Торопец. В некоторых волостях существовало более одного погоста с храмами. Так, в волости Любута существовало два погоста – Георгиевский и Воскресенский, которые существовали и в новое время, и в XVIII в. имели одинаковые названия – погост Любута.

Торопецкая писцовая книга 1540 г. содержит детальное описание специфических территориально-административных единиц уезда – перевар. Совокупность письменных источников позволяет утверждать, что перевара изначально была единицей хозяйственного происхождения и объединяла в себе бортные угодья. В конце XIII – первой трети XIV в. наблюдается пик распространения бортничества на Руси. Есть основания полагать, что уже с раннего времени контроль за бортным промыслом находился в руках князей. Так, в духовной грамоте Ивана Красного (1359) встречается упоминание «варей» (т.е. мест, где из меда изготавливался хмельной напиток) наряду со «станами» [16, с. 15, 17]. Перевары упоминаются также в договорной грамоте 1470/71 г. короля польского и великого князя литовского Казимира IV с Великим Новгородом [17, с. 130, 131]. Подробное описание перевар как территориальной единицы имеется только в писцовой книге Водской пятины 1499/1500 г. [18].

С 1320 г. до 1503 г. Торопец находился в составе ВКЛ, в связи с чем на территории волости получили развитие господарские (великокняжеские) хозяйства, доход с которых составлял важную часть всех налоговых поступлений. В пользу великого князя использовались и бортные угодья, бортные деревья в которых могли сдаваться на откуп с обязанностью платить с них натуральный налог [10, с. 98].

В восточных и южных волостях, отдаленных от центра ВКЛ, бортные промыслы облагались повышенным сбором дани (в денежном или натуральном (медовый сбор) виде). Помимо этого пивовары, медосытцы и винники несли дополнительные повинности, изготавливая напитки для господарского двора [10, с. 98-101]. С Торопца и его волостей дань шла в казну великого князя, находящуюся в Смоленске [9, с. 287]. С задвинских волостей (в т.ч. и Торопца) собирали дань писари: «Великий князь Александр в 1496 г. велел побрать дань писарю Ивашку Яуковичу с Торопецких волостей...» [9, с. 343].

Формирование перевар стало результатом развития бортного промысла и податным обложением бортников. Крестьяне, живущие вокруг места, где при объездах волостей должны были останавливаться тиуны, должны были сообщать в определенном коли-

честве поставлять перевару, или пиво. Корм и угощение пивом были в то время нелегкой повинностью, вследствие чего в содержании въезжавших в волость княжеских чиновников принимали участие все окрестные жители [12, с. 57]. Впоследствии переварянами стали называться все те, которые должны были платить какой-нибудь особый «оброк» вместо обыкновенных податей и повинностей [12, с. 79]. Подтверждением того, что люди, не проживающие непосредственно в переварах, могли заниматься бортничеством, служат бортные знамена, принадлежащие как жителям г. Торопца, так и близлежащих волостей [2, с. 547].

Писцовая книга зафиксировала перевод налогообложения в переварах с натурального оброка на денежный: «А с лесу с бортного оброку им давати за пятнадцать пуд меду три рубли московское число, по 2 гривны за пуд» [2, с. 583].

Перевары зафиксированы в Торопецкой, Данковской, Старцевой и Стрежинской волостях Торопецкого уезда (рис. 2). Торопецкая волость располагалась вокруг самого Торопца и включала в себя обширную территорию, включавшую шесть перевар: Порецкая (с приписанной Зимецкой), Збутцкая, Струская, Торопецкая, Жалинская и Любинская. Данковская волость включала две перевары – Данковскую и Сержскую; Старцева – три (Зимецкую, Всхонскую, Соловскую); в Стрежинскую волость входила Стрежинская перевара. Населением перевар являлось черносошное крестьянство [5, с. 192].

Особенностью структуры сельского расселения Торопецкого уезда является специфический характер размещения населенных пунктов – деревень, которые объединялись в своеобразные «гнезда» под обобщающим названием. В Сержской переваре выделяются следующие «гнезда»: «на Лугу», «озера Говья», «над Любишом», «Долгая», «в Столбове», «в Сосновице». В целом, обобщающие названия охватывают небольшое количество поселений, от 2 до 20. В основном это малодворные деревни, в которых насчитывается от 1 до 3 дворов, но иногда встречаются упоминания о 6-7 дворах в поселении. Часто населенные пункты не имеют названия и фигурируют в писцовой книге под именем владельца двора (например, «дрв. Федька Максимова»).

Важнейшей задачей писца было собрать такую информацию, которая сделала бы возможной и упростила взимание податей с соответствующего населения. Зафиксированный писцовой книгой 1540 г. способ обозначения основного числа селений перевар Торопецкого уезда через обобщающие названия служил надежным средством идентификации объекта налогообложения: крестьянин мог уйти со своего участка в любой момент, и, скорее всего, смена дворовладельцев происходила чаще, чем обновление данных о налогообложении земельного участка [7, с. 86]. Следовательно, наличие обобщенного названия для целого ряда поселений, упрощало поступление средств в казну великого князя.

В сопредельных с Торопецким уездом территориях Деревской пятины Новгородской земли встречаются обобщающие собирательные наименования подобного типа. В Обонежской пятине, где встречается аналогичная система обозначения селений, соответствующие деревни были населены ближайшими родственниками [7, с. 86, 87]. В качестве предположения можно высказать идею, что во всех этих случаях идет речь о гнездах хуторов, имеющих раздельное землепользование, но связанных по происхож-

Гісторыя і краязнаўства рэгіёна і сумежных тэрыторый да 1917 г.

дению. Писцовая книга 1540 г. содержит упоминание о трех деревнях Збучкой перевары со сходными названиями, принадлежащим близким родственникам: (дрв) Овжа Зела городского человека, (дрв) Овжа ж Зелова ж Онисимка Голашова сына городского человека, (дрв) Шерепино Ортемка Зелова брата [2, с. 554].

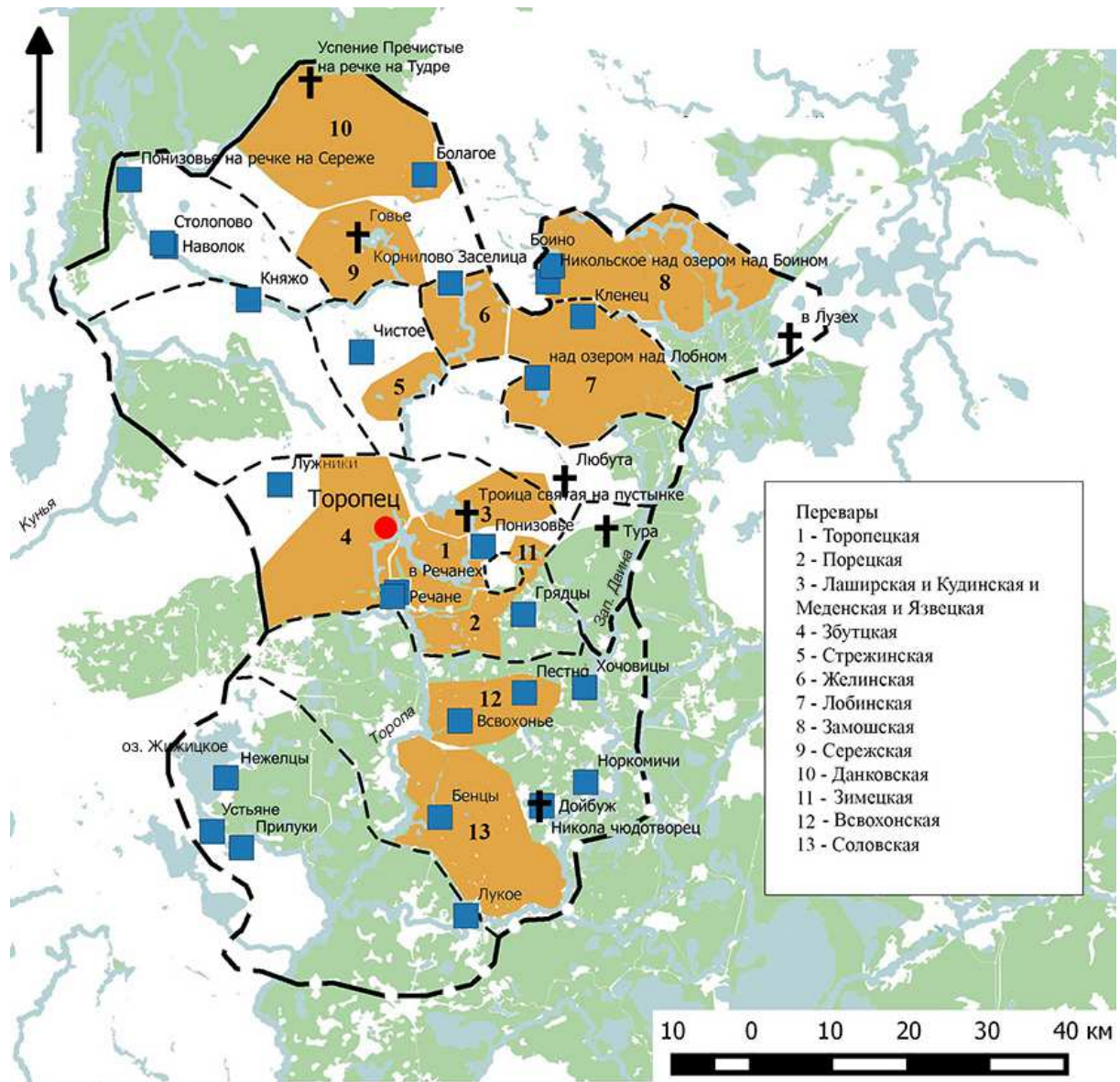


Рисунок 2. – Перевары Торопецкого уезда по данным писцовой книги 1540 г.

Торопец, близкий по территориальному устройству Смоленску, имел сходное с ним налогообложение по селам как малодворным поселениям, а те деревни, которые резко выделялись по своей величине, обкладывались двойными или тройными повинностями [9, с. 455-461].

Торопецкая писцовая книга зафиксировала начальный период формирования поместной системы в Торопецком уезде. Поместья фигурируют в Желинской, Болобинской, Замошской, Данковской, Серезской перевах). В Болобинской переваре находи-

лись поместья «Злобы Иванова сына Чеглока» [2, с. 639], поместья «Офанасьева сына Чеглока» [2: 645]. В целом, поместные деревни в переварах были несколько больше, чем в дворцовых землях. Так, в Болобинской переваре насчитывалось 96 деревень, из которых 38 состояли больше, чем из трех дворов (существовали деревни по 6 и 7 дворов).

С течением времени население торопецких волостей возросло, а площадь, занятая лесами, уменьшилась, и пчеловодство сделалось менее выгодным промыслом, чем раньше, и могло составить занятие лишь ограниченному числу людей. В 1540 г. только с волостей Торопецкого уезда, а в 1584 г. с одной собирался оброк с бортного леса [12, с. 63].

По-видимому, писцовая книга зафиксировала упадок бортных угодий в середине XVI в., в период вхождения в ВКЛ являвшихся частью великокняжеского хозяйства.

ЛИТЕРАТУРА

1. Торопецкая книга 1540 г. // Археографический ежегодник за 1963 г. – М., 1964. С. 279-357.
2. Писцовая книга Торопецкого уезда письма Александра Давыдовича Ульянина и Тимофея Степанова сына Бибикова // Писцовые книги Новгородской земли. / сост. К.В. Баранов. – М. : Древлехранилище, 2004. – Т. 4: Писцовые книги Деревской пятины 1530-х – 1540-х гг.– С. 501–682.
3. Тихомиров, М.Н. Россия в XVI столетии / М.Н. Тихомиров. – М. : Изд-во АН СССР, 1962. – 584 с.
4. Водарский, Я.Е. Население России в конце XVII – начале XVIII века: численность, сословно-классовый состав, размещение / Я.Е. Водарский. – М. : Наука, 1977. – 266 с.
5. Янин, В.Л. Новгород и Литва. Пограничные ситуации XIII–XV веков / В.Л. Янин. – М. : Изд-во Моск. ун-та, 1998. – 216 с.
6. Харлашов, Б.Н. Некоторые итоги изучения истории территориально-административного деления Псковской земли XVI–XVII вв. // Б.Н. Харлашов // Вестник РГНФ. – 2001. – № 3.
7. Фролов, А.А. Историко-географическое своеобразие новгородских волостей Буйцы и Лопастницы в XV–XVII веках / А.А. Фролов // Очерки феодальной России. – 2012. – Вып. 15. – С. 84–88.
8. Довнар-Запольский, М.В. Государственное хозяйство Великого княжества Литовского при Ягеллонах / М.В. Довнар-Запольский. – Киев : Тип. Император. ун-та, 1901. – 935 с.
9. Любавский, М.К. Областное деление и местное управление Литовско-Русского государства ко времени издания первого Литовского статута / М.К. Любавский. – М. : Универ. тип., 1892. – 884 с.
10. Любавский М.К. Очерк истории Литовско-Русского государства до Люблинской унии включительно. С приложением текста хартий, выданных княжеству Литовскому и его областям / М.К. Любавский. – М. : Моск. художеств. печатня, 1915. – 414 с.

Гісторыя і краязнаўства рэгіёна і сумежных тэрыторый да 1917 г.

11. Темушев, В.Н. Торопецкая воласць // Вялікае княства Літоўскае : энцыкл. : у 2 т. / В.Н. Темушев. – Мінск : БелЭн., 2006. – Т. 2 : Кадэцкі корпус – Яцкевіч. – С. 659–670.
12. Побойнин? И. Торопецкая старина : ист. очерки г. Торопца с древнейших времен до конца XVII в. / И. Побойнин. – Торопец, 2004. – 383 с.
13. Чернов, С.З. Домен московских князей в городских станах. 1271 – 1505 годы (Акты Московской руси. Микрорегиональные исследования. Т. 2) / С.З. Чернов // Культура средневековой Москвы. Исторические ландшафты. – Т. 2 / отв. ред.: В.Л. Янин, В.Д. Назаров. – М. : Наука., 2005. – 651 с.
14. Кутаков, С.С. Границы и административное деление Тверского уезда в XVI веке / С.С. Кутаков, Ю.В. Степанова // Историческая география / отв. ред. И.Г. Коновалова. – М. : Аквилон, 2016. – Т. 3. – С. 280–317.
15. Рысенкова, Е.В. Источники по истории феодального землевладения и хозяйства Новоторжского уезда XV–XVII вв. / Е.В. Рысенкова, Ю.В. Степанова // Исторические исследования в образовательном пространстве Тверского региона : материалы межвуз. науч. конф. молодых ученых ист. фак. Твер. гос. ун-та, Тверь, 20 апр. 2017 г. / Твер. гос. ун-т. – Тверь, 2017. – С. 18–25.
16. Духовные и договорные грамоты великих и удельных князей XIV–XVI вв / подготовлено к печати Л.В. Черепниным. – М. ; Л. : Изд-во АН СССР, 1950. – 585 с.
17. Грамоты Великого Новгорода и Пскова / под ред. С.Н. Валка. – М. ; Л. : Изд-во АН СССР, 1949. – 408 с.
18. Переписная окладная книга по Новгороду Вотской пятины. 7008 года (Продолжение) // Временник Общества истории и древностей Российских. Материалы. – М., 1852. – Кн. 12. – С. 76–179.

**TERRITORIAL-ADMINISTRATIVE STRUCTURE OF TOROPETSKIY COUNTY IN XVI ST.
(ACCORDING TO THE SCRIBE BOOK OF 1540)**

M. KARPOVA, Y. STEPANOVA

The article is devoted to the territorial and administrative system of the Toropetsky uезд in XVI century. The main source of a research is the scribal book of the Toropetsky uезд of 1540 contained the description of the city of Toropets and the uезд including seven volost's. The feature of the system of resettlement of the Toropetsky uезд is the small number of large villages that, perhaps, is connected with a small amount of local estate in the uезд in the 16th century. The source has recorded also a specific territorial unit of the county – the "perevara" which were a part of volosts. The formation of the "perevara" has been directly connected with the development of beekeeping. The feature of the "perevara" was the generalized names of the settlements. It has been caused by requirements of the taxation. Wild-hive beekeeping grounds of the Toropetsky povet during it stay as a part of the Grand Duchy of Lithuania were very extensive and were a part of grand-ducal economy, and in Moscow time gradually fell into decay, as the scribal book has recorded.

ЗМЕСТ

Прывітальнае слова рэктар Полацкага дзяржаўнага ўніверсітэта <i>Д.М. Лазоўскага</i>	3
---	---

ПЛЕНАРНАЕ ПАСЯДЖЭННЕ

<i>Даніловіч В.В.</i> Моладзь у рэлігійным жыцці савецкага Беларускага Падзвінн (1921 – 1939 гг.)	4
<i>Левко О.Н.</i> Новые данные о торговых путях бассейна Западной Двины I тысячелетия нашей эры (по материалам археологии)	15
<i>Дук Д.У.</i> Археалагічныя даследаванні Георгія Васільевіча Штыхава ў Полацку: унёсак і навуковая спадчына	24

АРХЕАЛОГІЯ І ФІЗІЧНАЯ АНТРАПАЛОГІЯ ПАЎНОЧНАЙ БЕЛАРУСІ І СУМЕЖНЫХ ТЭРЫТОРЫЙ У ЕЎРАПЕЙСКІМ КАНТЭКСЦЕ

АРХЕАЛОГІЯ ПАЎНОЧНАЙ БЕЛАРУСІ І СУМЕЖНЫХ ТЭРЫТОРЫЙ У ЕЎРАПЕЙСКІМ КАНТЭКСЦЕ

<i>Клімаў М.В.</i> Фартэцыя туроўля: новыя звесткі паводле археалагічных даследаванняў	30
<i>Войтеховіч А.В.</i> Подвески из клыков животных на территории полоцкой земли	40
<i>Калечиц И.Л.</i> Шестьдесят автографов: новые граффити внутренней лестницы Полоцкой Спасо-Преображенской церкви	44
<i>Магалінскі І.У.</i> Знаходкі новых тыпаў ювелірных інструментаў на тэрыторыі Полацка	49
<i>Шарковская Н.Ю.</i> Шейные гривны довоенного собрания Витебского областного краеведческого музея	56
<i>Костюкевич А.В.</i> Стекланные бусы древнего Полоцка	69
<i>Мядзведзева В.У.</i> Касцярэзнае рамясто Полацка ў познім сярэднявеччы (XIV–XVIII стст.)	78
<i>Соловьёв А.А.</i> Отопление главной библиотеки Полоцкого иезуитского коллегиума середины XVIII – начала XIX в. по археологическим данным (проблемы изучения и реконструкции)	93
<i>Толкачова Л.И.</i> Монетный клад XVII в. из д. Чисти Вардомские Докшицкого района в собрании Национального исторического музея Республики Беларусь	109
<i>Крыцук Р.І.</i> Імітацыі заходнееўрапейскіх дэнарыяў X-XI стст. са збораў Нацыянальнага гістарычнага музея Рэспублікі Беларусь	119
<i>Чараўко В.У.</i> Элементы пахавальнага абраду сельскага і гарадскога насельніцтва Беларускага Падзвінн XIV–XVIII стст.	126
<i>Бухтоярова И.М.</i> Археологическое изучение палеолитической стоянки Бердыж в Белорусской ССР в 1920-е гг.	134
<i>Никончик К.С.</i> Костёл вознесения Пресвятой Девы Марии и кляштор кармелитов в Бельничих	137
<i>Камінскі І.С.</i> Праблемы апісання і сістэматызацыі археалагічнага матэрыялу са скурты з тэрыторыі Беларусі	145

ФІЗІЧНАЯ АНТРАПАЛОГІЯ ПАЎНОЧНАЙ БЕЛАРУСІ І СУМЕЖНЫХ ТЭРЫТОРЫЙ У ЕЎРАПЕЙСКІМ КАНТЭКСЦЕ

<i>Емельянчик О.А.</i> Новые материалы к антропологии населения, оставившего погребения при Спасо-Преображенском храме Спасо-Ефросиниевского монастыря в Полоцке (по материалам раскопок 2017 г.)	157
---	-----

<i>Каспарова Е.Н., Скриган Г.В.</i> Фізічная антрапалогія паўночнай Беларусі і сумежных тэрыторый у еўрапейскім кантэксце асаблівасці фенатыпічнага пола спартсменав-мужчын высокай кваліфікацыі	169
<i>Грицкевич Д.С.</i> Палеопаталогічныя выяўленні на антропалогічным матэрыяле сельскага могільніка XIV – пач. XVI вв. акало д. Бірулі	176

ЭТНАКУЛЬТУРНЫЯ ТРАДЫЦЫІ БЕЛАРУСКАГА ПАДЗВІННЯ І СУМЕЖНЫХ ТЭРЫТОРЫЙ

<i>Мороз А.Б.</i> Традыцыйная культура беларусско-польскага пагранічча: рэлігійныя, языковыя, фальклорныя фактары ідэнтычнасці	187
<i>Белова О.В.</i> О «точечных» сюжетах русско-белорусского пограничья	198
<i>Кухаронак Т.І.</i> Купальская абраднасць на Віцебска-Пскоўскім памежжы	207
<i>Аўсейчык У.Я.</i> Да пытання аб этнакультурным раянаванні Беларускага Падзвіння	214
<i>Калякіна А.В.</i> Современныя аспекты этнакультурнай жыцці Псковскага рэгіона	229
<i>Лобач У.А.</i> Цукеркі ў сямейнай абраднасці беларусаў другой паловы XX – пачатку XXI ст.	238
<i>Мішына В.І.</i> Народнамедыцынскія ўяўленні і практыкі ў традыцыйнай радзіннай і вясельнай абраднасці беларусаў Падзвіння	248
<i>Валодзіна Т.В.</i> “Плаціць або не плаціць”: этыка і міфалогія падзякі ў сістэме знахарства	256
<i>Кузнецова Т.</i> Этнонимы в устной традиции латышей (20-30-ые годы XX века)	264
<i>Бароўка В.Ю.</i> Стратэгіі мастацкай рэпрэзентацыі этнакультурнай спецыфікі Падзвіння ў беларускай паэзіі другой паловы XX – пачатку XXI стагоддзя	271
<i>Мишин П.И.</i> Образ волка в магических практиках Белорусского Подвинья	281
<i>Грыневіч Я.І.</i> Роля збіральніка ў фарміраванні фальклорнага архіва	290
<i>Андрыеўская С.У.</i> Уплыў сацыяльных стэрэатыпаў традыцыйнага грамадства на лёсы беларускіх жанчын XX ст. – пач. XXI ст. (паводле этнаграфічных матэрыялаў падзвіння)	296
<i>Лясковіч С.</i> Аўтастэрэатып беларуса (па выніках асацыятыўнага эксперымента)	304
<i>Жижыян С.Ф.</i> Сведения о культовых каменных изваяниях на страницах Полоцко-Витебской старины	310
<i>Колединский Л.В.; Ляшкевич Э.А.</i> Рыболовство в средневековом Витебске	317
<i>Юрчук Л.А.; Казаков И.В.</i> Псковские легенды о наказании за святотатство (по материалам фольклорного архива Псковского государственного университета)	328
<i>Воробьева Л.Б.; Митченко З.В.</i> Традиционная народная культура и язык Витебско-Псковского пограничья в библиографическом представлении	338
<i>Букіс В.П.</i> Уплыў культуры сумежных краін на этнічны стан Браслаўшчыны	346
<i>Ізергіна А.</i> Да пытання этнічнай ідэнтычнасці беларускай супольнасці ў Літве на прыкладзе духоўнай культуры	354
<i>Иньлин Чжан</i> Полынь в народной медицине белорусов и китайцев: символические и утилитарные функции	362
<i>Кнурэва Я.С.</i> Спецыфіка выкарыстання дзікарослых раслін беларусамі Падзвіння ў абрадах вясковага цыклу к. XIX – пач. XXI стст.	370

ГІСТОРЫЯ І КРАЯЗНАЎСТВА БЕЛАРУСКАГА ПАДЗВІННЯ І СУМЕЖНЫХ ТЭРЫТОРЫЙ

ГІСТОРЫЯ І КРАЯЗНАЎСТВА РЭГІЁНА І СУМЕЖНЫХ ТЭРЫТОРЫЙ ДА 1917 г.

<i>Карпекін К.Р.</i> Казённыя, грамадскія і духоўныя рабіны Віцебскай губерні ў пачатку ХХ ст.	378
<i>Галубовіч В.У.</i> Каралеўскія паслы на соймакі Полацкага ваяводства: часы Жыгімонта і Уладзіслава Вазаў	389
<i>Карпова М.В., Степанова Ю.В.</i> Территориально-административное устройство Торопецкого уезда в XVI в. (по данным писцовой книги 1540 г.)	397
<i>Мартынюк А.В.</i> «Дочь русского короля», или как бочка, брошенная в Дунай, доплыла до Балтики	404
<i>Кежа Ю.Н.</i> Полоцкий клад 1984 г.: к вопросу о социальных отношениях раннего средневековья	409
<i>Падалінскі У.</i> Уплыў памежнага становішча на палітычную дзейнасць шляхецкіх карпарацый Полацкага і Віцебскага ваяводстваў (1558–1607 гг.)	419
<i>Якубаў В.У.</i> Кліентэла Льва Сапегі ў Полацкім і Віцебскім ваяводствах ў канцы XVI – пачатку XVII ст.	434
<i>Мацук А.У.</i> Міхал Сяліцкі ў грамадска-палітычным жыцці Полацкага ваяводства ў панаванне Аўгуста III (1735 – 1763 гг.)	445
<i>Воднева І.П.</i> Дзейнасць устаноў адукацыі Полацка ў канцы XVIII – пачатку ХХ стст. па матэрыялах Нацыянальнага гістарычнага архіва Беларусі	458
<i>Мотарова Н.С.</i> Организация помощи нетрудоспособным жителям Полоцка в 1861–1914 гг.	465
<i>Шидловский С.О.</i> Инвентарная опись имения Экимания (1846–1848) как источник для изучения хозяйственной культуры дворянства Полотчины 40-х гг. XIX в.	470
<i>Глазырин Е.В., Козлов А.С.</i> Национально-демократическое движение в Новополоцке в 1986–1991 гг.	541
<i>Мяньчэня С.В.</i> Праблема самаганаварэння на Полаччыне напярэдадні і ў пачатку Першай сусветнай вайны (1911 – 1916 гг.)	554
<i>Голубева И.В.</i> К вопросу о традициях дворянского воспитания на Белорусском Подвинье в первой половине XIX в. (по материалам М. Маркса)	560
<i>Евстратьев О.И.</i> Курляндское герцогство в свете мир-системного анализа по данным Зундского таможенного регистра за 1562–1700 гг.	566
<i>Иванкович М.А.</i> Памятники сакральнага монументальнага зодчества Полацка во второй половине XVIII-XX вв. (историографический аспект)	589
<i>Кароль М.М.</i> «Усердие к латинству»: супраціўленне пераводу ў праваслаўе ў Падзвінскім рэгіёне ў другой палове XIX – пачатку ХХ ст.	601
<i>Кутакон С.С.</i> Южные границы Тверского уезда в контексте границ Тверской земли и Московского государства	608
<i>Уласевіч Р.М.</i> Рээстр грашовых затрат на сейм 1764 г. з Асабістага архіва Зібергаў-Плятэраў, як крыніца па паўсядзённай культуры шляхты XVIII ст.	617

ГІСТОРЫЯ І КРАЯЗНАЎСТВА РЭГІЁНА І СУМЕЖНЫХ ТЭРЫТОРЫЙ (1917–1945 гг.)

<i>Агеенко Т.Н.</i> Деятельность Центрального бюро латышских секций при ЦК КП(Б)Б по осуществлению национальной политики в БССР в 1920-е гг.	622
<i>Довгяло Н.В., Борун Е.Н.</i> Структура религиозных общин в БССР в 1921–1939 гг.: методы изучения и сравнительный анализ	627
<i>Яковлева Г.Н.</i> Репрезентация практик материнства на страницах газет г. Витебска 1920-х годов	633
<i>Зямчонак Ю.</i> Майсяёнак Андрэй Георгіевіч – гравітацыя Бацькаўшчыны	643
<i>Байтовіч М.М.</i> Забытая вайна ў азёрным краі (баявыя дзеянні снежань 1919 г.– ліпень 1920 г.)	647

Бараненка В.В. Духавенства Полацкай абнаўленчай епархіі ў сістэме дзяржаўных адносін напярэдадні калектывізацыі.....	666
Копыл С.П. Организация санитарного тыла 22 армии Западного фронта в июне-июле 1941 г.	671
Гребень Е.А. Оккупационная повседневность Белорусского Подвинья в документах движения Сопротивления	685
Рудаков П.С. Организация обороны г. Полоцка и его окрестностей немецкими войсками в 1943-1944 гг. по данным партизанской разведки.....	692
Сыревич И.В. Смоленский партизанский полк И.Ф. Садчикова. Боевая деятельность на Полотчине в 1943-1944 гг.	698
Нарейко К.А. Нереализованный план: замысел освобождения города Полоцка в конце 1943 г.	708

ГІСТОРЫЯ І КРАЯЗНАЎСТВА РЭГІЁНА І СУМЕЖНЫХ ТЭРЫТОРЫЙ (з 1945 г. да пачатку XXI ст.)

Козік Л.А. Эканамічныя рэформы ў Польшчы (1990-1993 гг.) і іх вынікі	715
Краско Г.Г. Основные факторы, повлиявшие на организацию и деятельность органов государственной безопасности БССР в 1943–1991 гг.	721
Болтрушевич Н.Г. Деятельность русской православной церкви в Витебской области в 1953–1958 гг.	726
Крылова И.Г. Спекуляция как социальный феномен, промысел и путь к маргинализации женщин (1953–1964 гг.)	734
Сумко А.В. Самагонаварэнне ў сістэме жыццязабеспячэння беларускай вескі ў другой палове XX ст. (па матэрыялах Віцебскай вобласці)	742
Півавар М.В. Сядзібы Полаччыны на пачатку XXI ст.	751
Штееп О.В. Роль истории и краеведения в формировании туристического имиджа территории	764
Андрэічык К.В. Ахова і выкарыстанне нерухомых гісторыка-культурных каштоўнасцей г. Полоцка з 1991 па 2001 год	771
Базарэвіч Г.Х. Дзейнасць замежных арганізацый па харчаванні бежанцаў Паволжа ў Савецкай Беларусі (1921–1923 гг.).....	781
Бараноўскі А.В. Скасаванне Віцебскай губерні і фарміраванне Віцебскай, Аршанскай і Полацкай акруг у складзе БССР.....	788
Должонок А.А. Анализ концепции «исторический городской ландшафт» и актуальность ее применения для сохранения историко-культурного наследия Полоцка	793
Еленская Н.М. Состояние социально-экономического положения Поставского района в октябре 1941 года на примере общин Воропаево, Лучай, Ласица.....	798
Каминский С.А. Мемориализация событий Великой Отечественной войны на примере памятных мест Витебщины	804
Мізярска Н.А. Гісторыя храмаў Ушаччыны ў савецкія часы (1917–1991 гг.)	810
Сахарчук М.Н. Деятельность украинского антисоветского подполья как один из основных факторов дестабилизации обстановки на территории Брестской области.....	816
Марфина О.В. Антропологическое изучение физического развития белорусских детей: первые исследования (вторая половина XIX в. – начало XX в.).....	823